



**« Gestion de la forêt et  
valorisation de la ressource  
bois » dans l'Arc jurassien  
franco-suisse**

**Synthèse du cycle  
thématique  
2023-2025**

# Les rencontres

## Aperçu des journées thématiques organisées par Arcjurassien.org

### Contexte

Territoire fortement boisé, l'Arc jurassien franco-suisse est aujourd'hui confronté à des fragilités croissantes de ses forêts sous l'effet des changements climatiques. Face à ces enjeux transfrontaliers, la forêt apparaît à la fois comme un écosystème vulnérable, un levier d'atténuation climatique et une ressource stratégique pour la transition écologique et énergétique.

Dans ce contexte, Arcjurassien.org a engagé dès 2023 un cycle thématique dédié à la forêt et au bois afin de favoriser la coopération transfrontalière, le partage de connaissances et la réflexion collective sur l'adaptation des forêts. En ligne de mire se trouvent l'évolution des pratiques de gestion forestière et la valorisation durable de la ressource bois.

Ce document vise à capitaliser sur cette démarche. Au-delà de la présentation des actions, des pistes de réflexion et des coopérations émergentes entre les acteurs de la filière, il entend sensibiliser aux enjeux et aux opportunités de la coopération transfrontalière. Il revient désormais aux acteurs concernés de s'en inspirer pour développer des projets adaptés à leurs besoins en matière de gestion et de valorisation de la ressource.



### 1 Journée « Forêt et changement climatique » 7 novembre 2023 – Bois d'Amont

Réunissant près d'une centaine de participants, cette première journée thématique a permis de mettre en évidence des enjeux majeurs en matière d'observation, de stratégie à long terme, de gestion durable, de multifonctionnalité et de communication, ainsi que la nécessité d'actions coordonnées à l'échelle transfrontalière. À l'issue de cette journée, Arcjurassien.org a mis en place un groupe de travail franco-suisse « Forêt et changement climatique » chargé de prioriser les actions à mettre en œuvre (voir pages 4-5).

### Réunions par visioconférence du groupe de travail Forêt

13 mai 2024  
18 décembre 2024  
31 janvier 2025  
28 novembre 2025  
etc.

### 2 Journée « Valorisation de la ressource bois » 20 juin 2024 – Val-de-Ruz

Pour cette deuxième journée thématique, Arcjurassien.org a réuni des acteurs français et suisses de la filière bois afin de réfléchir à l'adaptation de la filière et de ses débouchés face à l'évolution rapide de la ressource forestière. Malgré les difficultés que connaît la filière, les participants ont mis en avant les solides atouts du bois local dans la construction, y compris les bois de crise, ainsi que les complémentarités entre France et Suisse pour construire une filière forte et résiliente. Suite à cette journée, un groupe de travail restreint « Valorisation de la ressource » a été mis en place pour prioriser les pistes de travail et identifier une ou deux actions à mener en transfrontalier (voir pages 6-7).

### Réunions par visioconférence du groupe de travail Bois

9 avril 2025  
16 septembre 2025  
etc.

1 Journée thématique « Forêt et changement climatique »  
7 novembre 2023

Réunion Groupe de travail Forêt  
13 mai 2024

Réunion Groupe de travail Forêt  
18 décembre 2024

Réunion Groupe de travail Forêt  
31 janvier 2025

Réunion Groupe de travail Forêt  
28 novembre 2025

2 Journée thématique « Valorisation du bois »  
20 juin 2024

Réunion Groupe de travail Bois  
9 avril 2025

Réunion Groupe de travail Bois  
16 septembre 2025

# Forêt et changement climatique

## Actions identifiées & priorisation

Les ateliers organisés lors de la journée thématique du 7 novembre 2023 ont permis d'identifier de nombreuses actions transfrontalières afin de répondre aux enjeux de la forêt de demain. Ces actions sont regroupées par thématiques :

### Gouvernance

- Mettre en place un groupe de travail franco-suisse pour mutualiser et partager connaissances et expériences
- Organiser des journées d'échanges techniques pour une gestion durable de crise
- Définir des plans d'intervention face au risque incendie (gouvernance partagée)

### Économie / Gestion

- Exploiter de nouvelles essences avec des scieries pilotes
- Optimiser l'exploitation du bois de hêtre (création d'un institut franco-suisse de valorisation des produits ligneux)
- Élaborer des modes de sylviculture adaptés aux forêts de protection
- Mutualiser les expérimentations méthodologiques pour tester des bois de crise
- Définir de nouveaux itinéraires sylvicoles

### Partage des connaissances

- Cartographier les forêts de protection
- Rédiger un guide transfrontalier de sylviculture
- Observer les fonctionnalités sylvicoles (réseau d'observation et suivi d'opérations sylvicoles)

### Communication

- Communiquer auprès du grand public sur la gestion de crise



Le secrétariat d'Arcjurassien.org s'est appuyé sur un groupe d'experts franco-suisse pour prioriser les actions identifiées lors des ateliers. La priorisation des actions s'est faite en tenant compte de plusieurs critères : faisabilité, urgence au regard des besoins du terrain, complémentarité avec les actions déjà menées de part et d'autre de la frontière ou encore pertinence d'une mise en œuvre à l'échelle transfrontalière.



L'action identifiée comme prioritaire par les experts est **l'apport de conseils aux sylviculteurs** en lien avec l'adaptation au changement climatique. Dans cette perspective, un groupe de travail « Forêt et changement climatique » a été mis en place. Il est constitué de représentants d'organismes sylvicoles français et suisses (voir liste ci-dessous). Ce groupe de travail a échangé à intervalles réguliers et a proposé plusieurs pistes de travail et actions à mettre en œuvre de manière transfrontalière (voir réalisations pages 8-10).

### Organismes ayant contribué au groupe de travail Forêt

#### France

Centre national de la propriété forestière CNPF  
Département de la santé des forêts de la DRAAF  
Office national des forêts ONF  
Région Bourgogne Franche-Comté

#### Suisse

Division forestière du Jura bernois, Canton de Berne  
Office de l'environnement, Canton du Jura  
Service de la faune, des forêts et de la nature, Canton de Neuchâtel  
Division inspection cantonale des forêts, Canton de Vaud  
Conseil du Jura bernois  
Bureau d'études GGconsulting  
Office fédéral de l'environnement OFEV  
Institut fédéral de recherches sur la forêt, la neige et le paysage WSL

# Valorisation de la ressource bois

## Actions identifiées & priorisation

À l'occasion de la journée thématique du 20 juin 2024, les travaux en ateliers ont mis en évidence un ensemble d'actions transfrontalières en lien avec la valorisation de la ressource. Ces actions sont regroupées par thématiques :

### Interconnaissance et échanges

- Visiter des réalisations / chantiers en bois local
- Créer un événement annuel transfrontalier autour du bois
- Organiser des conférences, des expositions et des ateliers collaboratifs

### Réunion des acteurs de la filière et/ou de la recherche

- Renforcer les instances professionnelles existantes
- Réaliser des fiches techniques des réalisations
- Diffuser les retours d'expériences entre professionnels
- Rapprocher les normes de construction
- Réaliser un projet pilote sur la frontière

### Popularisation de l'utilisation du bois

- Créer des liens entre les labels et renforcer la communication les concernant
- Promouvoir l'utilisation du bois auprès des organismes de formation
- Organiser des actions de lobbying et de sensibilisation ciblées
- Réaliser un catalogue de compétences professionnelles pour promouvoir les savoir-faire

### Communication

- Communiquer sur les réalisations au-delà de la frontière
- Mettre en avant des projets exemplaires : écoles, ponts, équipements sportifs, etc.



Suite à la journée thématique et aux ateliers de travail, le secrétariat d'Arcjurassien.org a cherché à prioriser les actions transfrontalières à mener. Il s'est pour cela entouré d'un groupe restreint constitué d'acteurs de la filière. Ce dernier a examiné la faisabilité des actions identifiées lors des ateliers, en se concentrant sur l'objectif d'une meilleure utilisation du bois local. Le groupe de travail s'est appuyé sur le fait que des initiatives et des projets vont déjà dans le sens d'une utilisation du bois local, bien que leur mise en œuvre à l'échelle transfrontalière reste à développer.



L'action prioritaire identifiée par les acteurs de la filière est **la valorisation du bois local, et en particulier les bois de crise**. Cela concerne en particulier les bois touchés par des attaques de ravageurs (par exemple les scolytes), phénomène accentué par les changements climatiques. Le groupe de travail a souligné les **enjeux de communication**, que ce soit auprès des donneurs d'ordre (collectivités et privés), des professionnels (architectes, milieux de la construction) et des instituts de formation.

### Organismes ayant contribué au groupe de travail Bois

#### France

Cluster Robin.s  
Institut Technologique FCBA  
Fibois  
Région Bourgogne Franche-Comté

#### Suisse

Cedotec - Office romand de Lignum  
Groupe Corbat  
Division forestière du Jura bernois, Canton de Berne  
Office de l'environnement, Canton du Jura  
Service de la faune, des forêts et de la nature, Canton de Neuchâtel  
Division inspection cantonale des forêts, Canton de Vaud

# Réalisations Actions mises en œuvre dans le cadre du cycle thématique

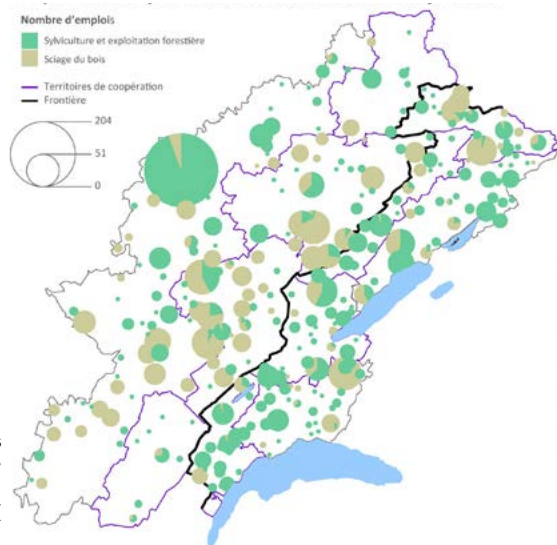
## 1 Etude statistique sur la filière bois dans l'Arc jurassien franco-suisse

En parallèle aux travaux du secrétariat et des groupes de travail mis en place par Arcjurassien.org, l'Observatoire statistique transfrontalier de l'Arc jurassien (OSTAJ) a réalisé une étude portant sur la filière bois. L'étude de l'OSTAJ est axée sur les données liées à la couverture forestière, aux volumes de récolte du bois ainsi qu'à l'importance de la filière pour l'économie de l'Arc jurassien.

Dans le prolongement de la publication de l'étude, un webinaire dédié a été organisé le 28 janvier 2025, réunissant près de 50 participants.

Lien vers l'étude complète : [arcjurassien.org/ostaj/publications-et-analyses](https://arcjurassien.org/ostaj/publications-et-analyses)

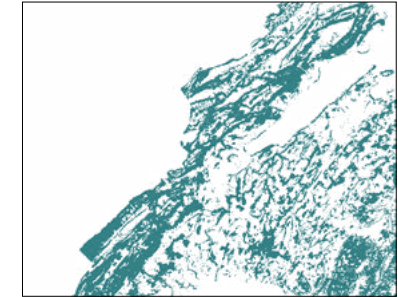
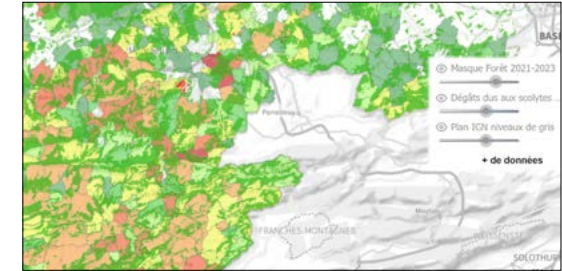
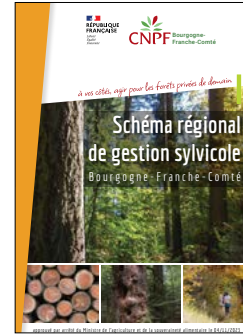
- 40%**  
 Surface recouverte par la forêt dans l'Arc jurassien, soit 8 650 km<sup>2</sup> pour 270 millions de m<sup>3</sup> de bois.
- >50%**  
 Taux de forêts publiques dans l'Arc jurassien, soit 54% des forêts côté français et 59% des forêts côté suisse.
- 270 millions de m<sup>3</sup>**  
 Volume de bois estimé dans l'Arc jurassien, dont 59% sont des résineux (49% en France et 69% en Suisse)
- 3,8 millions de m<sup>3</sup>**  
 Bois récolté chaque année dans l'Arc jurassien, soit un prélèvement correspondant à 1,4% du volume total de bois.
- 2/3**  
 Part du bois récolté destiné au bois d'œuvre et grumes, soit 72% en France et 54% en Suisse.
- 2,5%**  
 Hausse annuelle du bois récolté dans l'Arc jurassien, soit +3,9% par an en France et +1,2% en Suisse.
- 10 200**  
 Nombre d'emplois de la filière bois dans l'Arc jurassien, soit un peu plus de 1% des emplois totaux.



L'emploi dans la sylviculture et les scieries dans l'Arc jurassien franco-suisse

Sources : OFS - Statent 2021 / Insee - RP 2021 / © EuroGeographics pour les limites administratives. Traitement OSTAJ 2024

## 2 Inventaire des conseils et bonnes pratiques à destination des sylviculteurs



Images : quelques exemples de documents et d'outils de gestion et d'adaptation sylvicole en France et en Suisse.

Dans l'Arc jurassien, de nombreux documents et outils relatifs à la gestion forestière existent déjà, mais restent le plus souvent limités à chaque cadre institutionnel. Face au changement climatique, les forestiers doivent désormais adapter leurs pratiques sylvicoles afin de répondre à de nouvelles contraintes, notamment les risques accrus de sécheresse, d'incendies et d'épidémies.

Dans ce contexte, le groupe de travail « Forêt et changement climatique » a proposé d'établir un état des lieux des stratégies, outils et recommandations existants en matière de gestion forestière à l'échelle de l'Arc jurassien franco-suisse. Cet inventaire, mandaté par Arcjurassien.org à M. François Godi (GG Consulting), vise à offrir une vue d'ensemble des documents disponibles et à en tirer des enseignements communs.

Le rapport synthétise les principales stratégies nationales et régionales, les outils de diagnostic et de suivi sanitaire, ainsi que les aides à la décision pour le choix d'essences adaptées au climat futur. L'analyse couvre l'ensemble de l'Arc jurassien franco-suisse, en France (Bourgogne-Franche-Comté) et en Suisse (cantons de Berne, du Jura, de Neuchâtel et de Vaud), en collaboration avec les principaux acteurs institutionnels et professionnels du secteur forestier.

Lien vers l'inventaire complet : [arcjurassien.org/la-cooperation/ressources](https://arcjurassien.org/la-cooperation/ressources)

### 3 Visite d'une plantation expérimentale et de parcelles en dépérissement

Le 4 septembre 2025, Arcjurassien.org et le Canton de Vaud ont réuni des gestionnaires forestiers français et suisses dans la forêt du Risoux pour une journée d'échanges sur le terrain. Cette journée a été organisée à l'initiative du groupe « Forêt et changement climatique ».

Les visites ont porté sur des plantations expérimentales de l'institut WSL ainsi que sur des parcelles touchées par des crises sanitaires, illustrant à la fois les démarches d'anticipation et la gestion des situations d'urgence. Les échanges de l'après-midi ont permis de comparer les outils de suivi, les pratiques sylvicoles et les approches nationales, mettant en évidence des objectifs communs de résilience et de diversification des forêts.

En savoir plus : [arcjurassien.org/les-actions/rencontres-thematiques](https://arcjurassien.org/les-actions/rencontres-thematiques)



Photos : visite de la plantation expérimentale d'essences d'avenir de l'institut WSL, présentation des outils de gestion la forêt vaudoise et visite d'une plantation touchée par des scolytes, le 4 septembre 2025.

## Et maintenant ? Pistes d'action futures

Le secrétariat d'Arcjurassien.org a initié et structuré la coopération entre professionnels suisses et français en mettant en place deux groupes de travail thématiques : l'un consacré à la gestion forestière, l'autre à la valorisation du bois. Cette dynamique vise à renforcer les échanges transfrontaliers, à favoriser le partage d'expériences et à faire émerger des pistes d'action communes à l'échelle de l'Arc jurassien.

Les travaux du groupe « forêt » se déclinent actuellement en deux axes complémentaires menés en parallèle. Le premier concerne l'organisation de visites de terrain, qui suscitent un vif intérêt parmi les forestiers. Ces déplacements permettent de découvrir des expérimentations conduites de part et d'autre de la frontière, mais aussi d'analyser des pratiques mises en œuvre dans d'autres contextes stationnels. Après une visite organisée dans la forêt du Risoux (canton de Vaud), une nouvelle rencontre est prévue sur le site du Revermont (département du Jura). Cette nouvelle visite offrira l'opportunité d'observer le comportement d'essences plus méridionales dans un environnement plus chaud et davantage exposé au risque d'incendie, apportant ainsi des éléments de réflexion concrets face au changement climatique.

Le second axe porte sur la question de la correspondance entre les données stationnelles françaises et suisses. Bien que ces données reposent sur des approches globalement similaires, leurs référentiels ne sont pas directement comparables. L'élaboration d'une clé de correspondance apparaît alors nécessaire pour faciliter les analyses transfrontalières et renforcer la cohérence des diagnostics. Ce travail pourrait être confié à un stagiaire, avec pour objectif la production d'une grille de correspondance opérationnelle. Un cahier des charges devra être élaboré en concertation avec l'ensemble des partenaires du groupe.

Pour sa part, le groupe « bois » explore la possibilité de monter un projet Interreg destiné à accompagner la transition écologique de la filière construction dans l'Arc jurassien. L'ambition est de structurer une coopération transfrontalière autour de la valorisation des ressources locales, de l'innovation et d'une meilleure convergence réglementaire, afin de promouvoir des pratiques constructives plus durables, renforcer la compétitivité de la filière et réduire son empreinte carbone. Un dépôt pourrait intervenir d'ici septembre 2026.

Pour chacune de ces actions, le secrétariat d'Arcjurassien.org assurera un rôle actif de coordination, de suivi et de facilitation des échanges, afin de consolider la dynamique engagée et d'ouvrir de nouvelles perspectives de collaboration.



**arcjurassien.org**  
**info@arcjurassien.org**

Secrétariats français d'Arcjurassien.org

Région Bourgogne-Franche-Comté  
4, square Castan · CS 51857  
F-25031 Besançon Cedex

Préfecture de région  
Bourgogne-Franche-Comté  
53, rue de la Préfecture  
F-21041 Dijon Cedex

Secrétariat suisse d'Arcjurassien.org

**arcjurassien.ch**  
Rue de la Paix 13  
CH-2300 La Chaux-de-Fonds



RÉGION  
BOURGOGNE  
FRANCHE  
COMTÉ



Kanton Bern  
Canton de Berne

**JURA**  **CH**  
RÉPUBLIQUE ET CANTON DU JURA

**ine.ch**  
RÉPUBLIQUE ET CANTON DE NEUCHÂTEL

